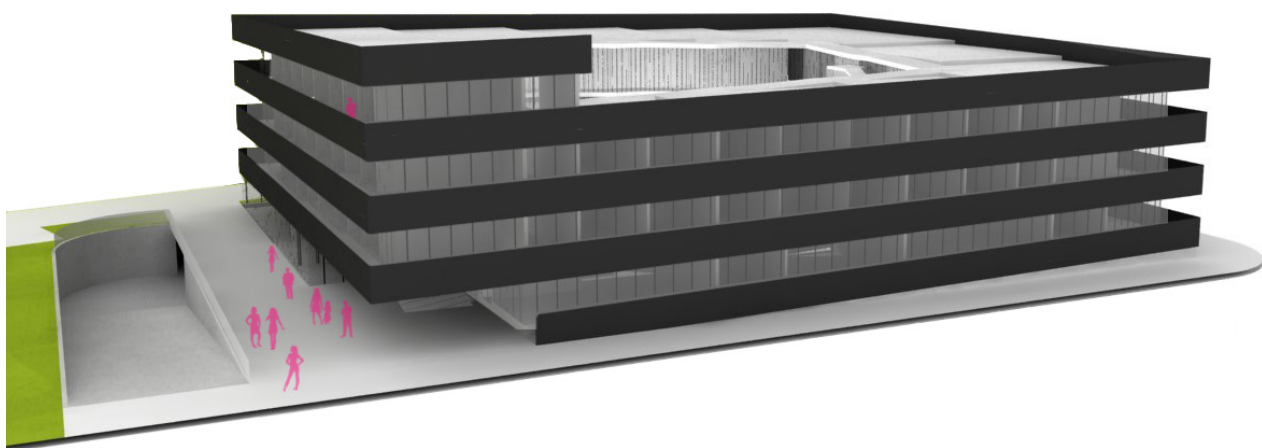


Edukacijsko rehabilitacijski dom URIHO



namjena	Rehabilitacija
lokacija	Zagreb
godina	2008.
veličina	9000 m ²
investitor	Grad Zagreb
autor	Ivan Galić
suradnici	Ante Senjanović, Bojana Benić, Anja Mraković, Mladena Ahmetović, Dubravka Perica, Kristina Martinec, Goran Mraović
status	1. nagrada na natječaju, lokacijska dozvola

opis projekta

Ustanova za rehabilitaciju hendikepiranih osoba profesionalnom rehabilitacijom i zapošljavanjem URIHO Zagreb postavila je vrlo dobre temelje za radnu afirmaciju i ostvaruje kvalitetne poslovne rezultate koji su tržišno potvrđeni. Lokacija budućeg kompleksa nalazi se na Kajzerici u Novom Zagrebu, na izduženoj parceli neposredno uz nasip pruge u području intenzivnog razvoja grada i smještaja niza institucija gradskog značaja. Novi kompleks je razdvojen u dva osnovna arhitektonska sklopa s jasno odvojenim funkcijama: horizontalni potez postavljen paralelno uz prugu u pravcu sjever-jug sadrži proizvodne i uredske prostore te na sjevernom kraju završava višenamjenskom sportskom dvoranom, a drugi sklop čini izdvojeni objekt Doma za osobe s invaliditetom.

Dom za osobe sa invaliditetom je organiziran kao spirala koja se kontinuirano uspinje i omata oko unutrašnjeg dvorišta prema kojem su orijentirane i dvostruke komunikacije sastavljene od rampe i galerije sa stubištem. U donjim etažama nalaze se zajednički prostori, a u gornjim sobe za boravak. Kontinuirana spiralna struktura kuće na krovu završava sa prostranom zakošenom terasom.

Glavna karakteristika objekta su horizontalne komunikacije u obliku kontinuirane rampe, čime glavna horizontalna komunikacija postaje i glavna vertikalna komunikacija, te se ukida klasična podjela na katove. Rampa je projektirana na način da omogući neometano kretanje osoba s invaliditetom.

Svi sadržaji doma funkcionalno su grupirani, od terapijskih i radnih prostora preko zajedničkih sadržaja do smještajnih jedinica koje završavaju izlaskom na krovne terase. U objektu se osim prostora doma nalaze i prostori udruga s kongresnom dvoranom, koji imaju osiguran zaseban pristup putem vanjskog ophoda – rampe, koji se nastavlja u kontinuirani potez loggia. U podrumu je smještena podzemna garaža namjenjena za smještaj 50 vozila, koja u skladu s konceptom čitavog objekta spiralno pada. U produžetku garaže nalazi se instalacijska etaža za potrebe bazenske tenike.